

# Dell S2418H Dell S2418HX Guide de l'utilisateur

Modèle: S2418H/S2418HX  
Modèle réglementaire: S2418Ht





**REMARQUE** : Une REMARQUE indique des informations importantes qui vous aideront à mieux utiliser votre ordinateur.



**AVERTISSEMENT** : Un AVERTISSEMENT indique un risque potentiel de dommage matériel ou de perte de données si les instructions ne sont pas suivies.



**ATTENTION** : Une MISE EN GARDE indique un risque potentiel de dommage matériel, de blessure corporelle ou de décès.

**Copyright © 2017 Dell Inc.** Tous droits réservés. Ce produit est protégé par les lois américaines et internationales sur le droit d'auteur et la propriété intellectuelle.

Dell™ et le logo Dell sont des marques commerciales de Dell Inc. aux États-Unis et d'autres juridictions. Tous les autres noms et marques mentionnés dans le présent document sont des marques commerciales de leurs entreprises respectives.

# Contenu

|  |           |
|--|-----------|
| <b>À propos de votre moniteur</b> .....                                | <b>5</b>  |
| Contenu de l'emballage. . . . .  | 5         |
| Fonctions du produit . . . . .   | 6         |
| Pièces et commandes . . . . .  | 7         |
| Spécifications du moniteur. . . . .                                    | 9         |
| Capacité 'Plug and Play'. . . . .                                      | 16        |
| Qualité du moniteur LCD et politique de pixel . . . . .                | 16        |
| <b>Installation du moniteur</b> .....                                  | <b>17</b> |
| Attacher le socle . . . . .  | 17        |
| Connecter votre moniteur . . . . .                                     | 17        |
| Configurer votre haut-parleur . . . . .                                | 18        |
| Organisation des câbles. . . . .                                       | 21        |
| Réglage par défaut de la lecture de l'ordinateur (Câble HDMI connecté) |           |
| 21   |           |
| Réglage des commandes du volume du haut-parleur. . . . .               | 22        |
| Réglage des commandes du volume de l'ordinateur . . . . .              | 23        |
| Le haut-parleur du moniteur est prêt à lire de la musique . . . . .    | 26        |
| Retirer le support de moniteur . . . . .                               | 27        |
| <b>Utilisation du moniteur</b> .....                                   | <b>28</b> |
| Allumer le moniteur . . . . .  | 28        |
| Utiliser les boutons du panneau frontal . . . . .                      | 28        |

|   |           |
|---|-----------|
| Utilisation du menu à l'écran (OSD). . . . .  | 31        |
| <b>Guide de dépannage. . . . .</b>  | <b>45</b> |
| Test automatique. . . . .   | 45        |
| Diagnostiques intégrés . . . . .  | 46        |
| Guide de dépannage rapide du haut-parleur . . . . .   | 47        |
| Problèmes généraux. . . . .   | 49        |
| Problèmes spécifiques au produit. . . . .   | 51        |
| <b>Appendice . . . . .</b>  | <b>52</b> |
| Instructions de sécurité. . . . .   | 52        |
| Règlements de la FCC (États-Unis uniquement) et autres informations<br>réglementaires . . . . . | 52        |
| Contacter Dell . . . . .  | 52        |
| Installation de votre moniteur d'affichage . . . . .  | 53        |
| Instructions d'entretien. . . . .   | 55        |



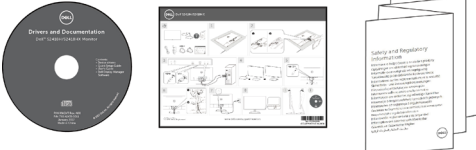
# À propos de votre moniteur

## Contenu de l'emballage

Votre moniteur est livré avec les éléments énumérés ci-dessous. Assurez-vous d'avoir tous les éléments et utilisez [Contacter Dell](#) s'il manque quelque chose.

**REMARQUE :** Certains éléments sont en option et peuvent ne pas être fournis avec votre moniteur. Certaines fonctionnalités ou accessoires peuvent ne pas être disponibles dans certains pays.

|   |   |
|---|---|
|     | Moniteur  |
|   | SoCLE   |
|  | Haut-parleur                                      |
|  | Cordon d'alimentation (varie en fonction du pays) |
|  | Adaptateur secteur                                |

|   |   |
|---|---|
|   | Câble VGA (S2418HX uniquement)  |
|  | Câble HDMI  |
|  | <ul style="list-style-type: none"> <li>• Disque avec Pilotes et Documentation</li> <li>• Guide d'installation rapide</li> <li>• Informations de sécurité et réglementaires</li> </ul> |

## Fonctions du produit

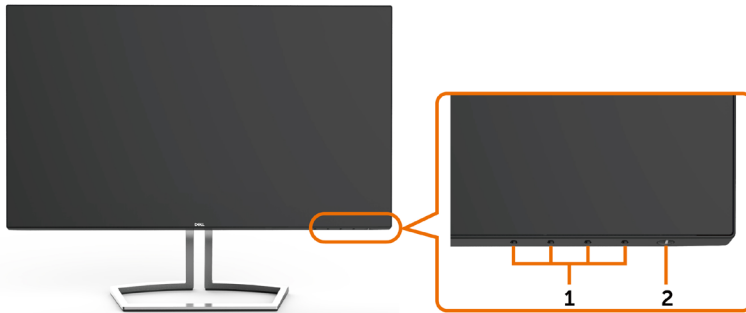
Le moniteur à écran plat **Dell S2418H/S2418HX** a une matrice active, un transistor à couches minces (TFT), un écran à cristaux liquides (LCD) et un rétroéclairage DEL. Les fonctions du moniteur sont les suivantes :

- Écran avec zone visualisable de 60,47 cm (23,8 pouces de diagonale). Résolution 1920 x 1080 avec un support plein écran pour les résolutions inférieures.
- Excellent rapport de contraste dynamique (8 000 000:1).
- Capacité d'inclinaison.
- Support amovible.
- Capacité Plug and Play si votre système la prend en charge.
- Gamme de couleurs de sRGB 99% (typique).
- « Large plage dynamique » adaptée, appropriée pour une utilisation avec un moniteur.
- Prend en charge la technologie AMD FreeSync™.
- Haut-parleur externe.
- Ajustements sur le menu de l'écran (OSD) pour configurer et optimiser facilement l'écran.
- Le CD logiciel et de documentation inclut un fichier d'information (INF), un fichier de correspondance des couleurs d'image (ICM) et une documentation sur le produit.
- Logiciel gestionnaire d'écrans Dell (disponible sur le disque fourni avec le moniteur).
- Fonction d'économie d'énergie pour conformité Energy Star.
- Fente de verrouillage de sécurité.
- Possibilité de basculer entre format large et format standard tout en maintenant une qualité d'image élevée.
- BFR/PVC- réduit (Ses cartes de circuit sont fabriquées en laminés sans BFR/PVC).
- Verre sans arsenic et sans mercure pour l'écran uniquement.
- Consommation de 0,5 W en veille.
- Le capteur d'énergie indique le niveau d'énergie utilisé en temps réel par le moniteur.

- Contrôle de gradation du rétroéclairage analogique pour un affichage exempt de scintillement.

## Pièces et commandes

### Vue de devant



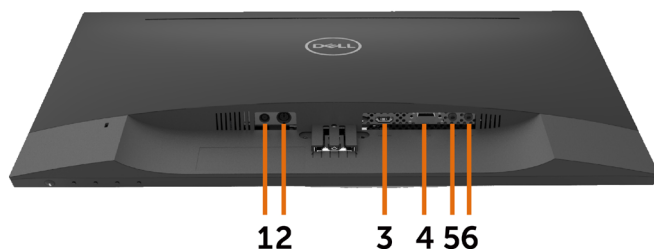
| Etiquette | Description   |
|-----------|---|
| 1         | Boutons de fonction (pour plus d'informations, voir <a href="#">Utilisation du moniteur</a> ) |
| 2         | Bouton d'alimentation Marche/Arrêt (avec voyant DEL)  |

### Vue de derrière



| Etiquette | Description  | Utilisation   |
|-----------|--|---|
| 1         | Orifice de verrouillage de sécurité                  | Utilisez un verrou de sécurité avec cet orifice pour fixer votre moniteur (vendu séparément). |
| 2         | Code-barres, numéro de série et étiquette de service | Référez-vous à cette étiquette si vous devez contacter Dell pour le support technique.        |
| 3         | Gravure de lettres                                   | Liste les certifications réglementaires.  |
| 4         | Fente de gestion des câbles                          | Pour organiser les câbles en les faisant passer dans la fente.                                |

## Vue de dessous



| Etiquette | Description             | Utilisation   |
|-----------|-------------------------|---|
| 1         | Prise d'alimentation CD | Branchez l'adaptateur d'alimentation.   |
| 2         | mini port DIN           | Connectez les haut-parleurs à l'audio de lecture passant par le canal audio HDMI ou les canaux d'entrée ligne audio.  |
| 3         | Port HDMI               | Connectez-vous à votre ordinateur avec un câble HDMI.   |
| 4         | Port VGA                | Connectez-vous à votre ordinateur avec un câble VGA (optionnel).  |
| 5         | Prise d'entrée audio    | Connectez-vous à la sortie audio de votre ordinateur.   |
| 6         | Port de sortie audio    | Connectez des haut-parleurs actifs à l'audio de lecture passant par le canal audio HDMI ou les canaux d'entrée ligne audio.<br>Ne prend en charge que l'audio bicanal.<br><b>REMARQUE</b> : Le port de sortie audio ne prend pas en charge les écouteurs.<br><b>⚠ ATTENTION</b> : Une pression sonore excessive du casque ou des écouteurs peut causer des dégâts auditifs. |



# Spécifications du moniteur

## Spécifications de l'écran plat

|                         |   |
|-------------------------|---|
| Type d'écran            | Matrice active - LCD TFT  |
| Type de panneau         | Changement dans le plan (IPS)                                       |
| Image visible           |   |
| Diagonale               | 60,47 cm (23,80 pouces)   |
| Zone active             |   |
| Horizontale             | 527,04 mm (20,75 pouces)  |
| Verticale               | 296,46 mm (11,67 pouces)  |
| Zone                    | 156246,28 mm <sup>2</sup> (242,18 pouce <sup>2</sup> )              |
| Taille des pixels       | 0,2745 mm x 0,2745 mm   |
| Angle de vue            |   |
| Horizontale             | 178 degrés typique  |
| Verticale               | 178 degrés typique  |
| Sortie Luminance        | 250 cd/m <sup>2</sup> (typique)                                     |
| Rapport de contraste    | 1000:1 (typique)<br>8,000,000 : 1 (méga contraste dynamique activé) |
| Revêtement surface      | Traitement antireflets du polariseur avant (3H)                     |
| Rétro-éclairage         | LED   |
| Temps de réponse        | 8 ms (normal), 6 ms (rapide)  |
| Profondeur des couleurs | 16,7 M (6 bits.+ FRC élevé)   |
| Gamme de couleurs       | 99 % de sRGB  |

## Spécifications de la résolution

|  |  |
|--|--|
| Plage de balayage horizontale              | 30 kHz à 83 kHz (VGA)<br>30 kHz à 83 kHz (HDMI1,4)<br>30 kHz à 140 kHz (HDMI2,0) |
| Plage de balayage verticale                | 56 Hz à 76 Hz (VGA)<br>56 Hz à 76 Hz (HDMI1,4)<br>29 Hz à 75 Hz (HDMI2,0)        |
| Résolution maximale prééglée               | 1920 x 1080 à 60 Hz (VGA/HDMI1,4)<br>3840 x 2160 à 60 Hz (HDMI2,0)               |
| Capacités d'affichage vidéo (lecture HDMI) | 480p, 576p, 720p, 1080p, 2160p (HDMI2,0)   |

## Modes d'affichage pré-réglés

| Mode d'affichage | Fréquence horizontale (kHz) | Fréquence verticale (Hz) | Horloge de pixels (MHz) | Polarité de synchronisation (Horizontale/ Verticale) |
|------------------|-----------------------------|--------------------------|-------------------------|--|
| 720 x 400        | 31,5                        | 70,0                     | 28,3                    | -/+  |
| 640 x 480        | 31,5                        | 60,0                     | 25,2                    | -/-  |
| 640 x 480        | 37,5                        | 75,0                     | 31,5                    | -/-  |
| 800 x 600        | 37,9                        | 60,0                     | 40,0                    | +/+  |
| 800 x 600        | 46,9                        | 75,0                     | 49,5                    | +/+  |
| 1024 x 768       | 48,4                        | 60,0                     | 65,0                    | -/-  |
| 1024 x 768       | 60,0                        | 75,0                     | 78,8                    | +/+  |
| 1152 x 864       | 67,5                        | 75,0                     | 108,0                   | +/+  |
| 1280 x 1024      | 64,0                        | 60,0                     | 108,0                   | +/+  |
| 1280 x 1024      | 80,0                        | 75,0                     | 135,0                   | +/+  |
| 1600 x 900       | 60,0                        | 60,0                     | 108,0                   | -/+  |
| 1920 x 1080      | 67,5                        | 60,0                     | 148,5                   | +/+  |
| 1920 x 1080      | 83,9                        | 75,0                     | 174,5                   | +/-  |
| 3840 x 2160      | 67,5                        | 30,0                     | 297,0                   | +/+  |
| 3840 x 2160      | 135,0                       | 60,0                     | 594,0                   | +/+  |

## Spécifications électriques

|                        |   |
|------------------------|---|
| Signaux d'entrée vidéo | <ul style="list-style-type: none"> <li>Signal vidéo numérique pour chaque ligne différentielle. Par ligne différentielle à une impédance de 100 ohms.</li> <li>Prise en charge d'entrée de signal VGA/HDMI1,4/HDMI2,0.</li> </ul> |
|------------------------|---|

|  |   |
|--|---|
| l'adaptateur CA/CC :                   |   |
| Voltage d'entrée / fréquence / courant | <b>Delta:</b> 100–240 VCA / 50 Hz/60 Hz $\pm$ 3 Hz / 1,6 A (maximum)<br><b>Chiony:</b> 100–240 VCA / 50 Hz/60 Hz $\pm$ 3 Hz / 1,7 A (maximum) |
| Tension/courant de sortie              | 19,5 VDC, 3,34 A  |
| Courant d'appel                        | À 115 V/230 V, courant de démarrage maximum inférieur à 150 A (démarrage à froid)   |

| Marque | Fabricant | Modèle       | Polarité |
|--------|-----------|--------------|----------|
| Dell   | Delta     | DA65NM111-00 |          |
| Dell   | Chicony   | HA65NS5-00   |          |

## Spécifications haut-parleur

|   |                 |
|---|-----------------|
| Puissance nominale haut-parleur         | 12W maximum     |
| Chiffre de l'intensité sonore en entrée | 2x              |
| Réponse en fréquence                    | 100 Hz - 20 kHz |
| Impédance                               | 8 ohm           |

## Caractéristiques physiques

|   |  |
|---|--|
| Type de connecteur  | <ul style="list-style-type: none"><li>• Connecteur haut-parleur</li><li>• HDMI connecteur</li><li>• VGA connecteur</li><li>• D'entrée audio</li><li>• Sortie ligne audio</li></ul> |
| Type du câble de signal   | Câble VGA 1,5 m<br>Câble HDMI2,0 1,8 m   |
| Dimensions (avec le socle)  |  |
| Hauteur   | 412,4 mm (16,24 pouces)  |
| Largeur   | 539,0 mm (21,22 pouces)  |
| Profondeur  | 162,2 mm (6,39 pouces)   |
| Dimensions (sans le socle)  |  |
| Hauteur   | 315,2 mm (12,41 pouces)  |
| Largeur   | 539,0 mm (21,22 pouces)  |
| Profondeur  | 43,8 mm (1,72 pouces)  |
| Dimensions de la base   |  |
| Hauteur   | 173,7 mm (6,84 pouces)   |
| Largeur   | 264,0 mm (10,39 pouces)  |
| Profondeur  | 162,2 mm (6,39 pouces)   |
| Poids   |  |
| Sans ensemble du socle (pour montage mural ou montage VESA - sans câbles) | 2,66 kg (5,86 lb)  |
| De l'ensemble du socle  | 0,76 kg (1,68 lb)  |
| Poids du haut-parleur   | 0,38 kg (0,836 lb)   |

|                                    | <b>S2418H</b>      | <b>S2418HX</b>     |
|------------------------------------|--------------------|--------------------|
| Avec l'emballage                   | 6,71 kg (14,79 lb) | 6,88 kg (15,17 lb) |
| Avec l'ensemble du socle et câbles | 3,83 kg (8,44 lb)  | 4,0 kg (8,82 lb)   |

|  |                   |                   |
|--|-------------------|-------------------|
| Poids avec assemblage du socle, câbles et haut-parleur | 4,21 kg (9,28 lb) | 4,38 kg (9,66 lb) |
|--|-------------------|-------------------|

## Caractéristiques environnementales

|                       |   |
|-----------------------|---|
| Température           |   |
| En fonctionnement     | de 0°C à 40°C (de 32°F à 104°F)                       |
| À l'arrêt             | de -20°C à 60°C (de -4°F à 140°F)                     |
| Humidité              |   |
| En fonctionnement     | De 10% à 80% (sans condensation)                      |
| À l'arrêt             | De 5% à 90% (sans condensation)                       |
| Altitude              |   |
| En fonctionnement     | 5 000 m (16 404 ft) max                               |
| À l'arrêt             | 12 192 m (40 000 ft) max                              |
| Dissipation thermique | 153,6 BTU/heure (maximum)<br>88,7 BTU/heure (typique) |

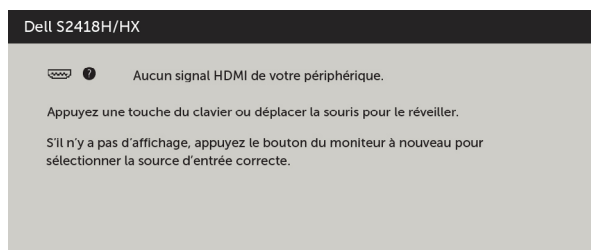
## Modes de gestion d'énergie

Si vous disposez d'une carte vidéo compatible VESA DPM™ ou d'un logiciel installé sur votre PC, le moniteur va automatiquement réduire sa consommation électrique lorsqu'il n'est pas utilisé. On parle alors de Mode d'économie d'énergie\*. Si l'ordinateur détecte une entrée depuis le clavier, la souris ou d'autres périphériques, le moniteur se « réveillera » automatiquement. Le tableau suivant affiche la consommation électrique et les signaux de cette fonctionnalité d'économie d'énergie automatique :

| Modos VESA            | Sync. horizontale | Sync. verticale | Vidéo  | Indicateur d'alimentation | Consommation électrique            |
|-----------------------|-------------------|-----------------|--------|---------------------------|------------------------------------|
| Fonctionnement normal | Actif             | Actif           | Actif  | Blanc                     | 45 W (maximum)**<br>26 W (typique) |
| Mode Arrêt-Actif      | Inactif           | Inactif         | Éteint | Blanc (clignotement lent) | <0,5 W                             |
| Arrêt                 | -                 | -               | -      | Éteint                    | <0,3 W                             |

| Energy Star      | Consommation électrique |
|------------------|-------------------------|
| P <sub>ON</sub>  | 14,32 W ***             |
| E <sub>TEC</sub> | 45,1 kWh ****           |

L'OSD fonctionnera uniquement en mode fonctionnement normal. Si vous appuyez sur un bouton en mode Arrêt-Actif, le message suivant s'affiche :



\*La consommation électrique nulle en mode ARRET ne peut être obtenue qu'en débranchant le cordon d'alimentation du moniteur.

\*\*Consommation électrique maximale avec luminance maximale.

\*\*\*Consommation électrique du mode marche telle que définie dans Energy Star version 7.0.

\*\*\*\*Consommation énergétique totale en kWh telle que définie dans Energy Star version 7.0.

Ce document est fourni à titre indicatif et reflète les performances en laboratoire. Votre produit est susceptible de fonctionner différemment selon le logiciel, les composants et les périphériques commandés, et ces informations ne font l'objet d'aucune obligation de mise à jour. Ainsi, le client ne doit pas se fier entièrement à ces informations dans ses prises de décisions en matière de tolérances électriques ou autres. Aucune garantie expresse ou implicite n'existe en termes d'exactitude ou d'exhaustivité.

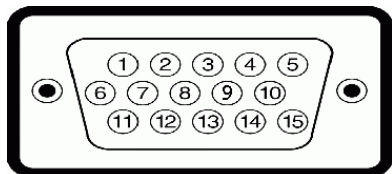
Activez l'ordinateur et le moniteur pour accéder à l'OSD.

 **REMARQUE** : Ce moniteur est conforme à la norme **ENERGY STAR**.



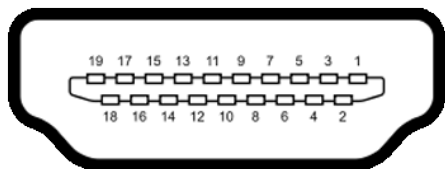
## Assignations des broches

### Connecteur VGA



| Numéro de broche | Coté à 15 broches du câble de signal connecté |
|------------------|---|
| 1                | Vidéo-rouge                                   |
| 2                | Vidéo-Vert                                    |
| 3                | Vidéo-Bleu                                    |
| 4                | MASSE   |
| 5                | Test auto                                     |
| 6                | MASSE-R                                       |
| 7                | MASSE-V                                       |
| 8                | MASSE-B                                       |
| 9                | Ordinateur 5 V/3,3 V                          |
| 10               | MASSE-sync                                    |
| 11               | MASSE   |
| 12               | Données DDC                                   |
| 13               | Sync H  |
| 14               | Sync V  |
| 15               | Horloge DDC                                   |

## Connecteur HDMI



| Numéro de broche | Coté à 19 broches du câble de signal connecté |
|------------------|---|
| 1                | TMDS DATA 2+                                  |
| 2                | TMDS DATA 2 SHIELD                            |
| 3                | TMDS DATA 2-                                  |
| 4                | TMDS DATA 1+                                  |
| 5                | TMDS DATA 1 SHIELD                            |
| 6                | TMDS DATA 1-                                  |
| 7                | TMDS DATA 0+                                  |
| 8                | TMDS DATA 0 SHIELD                            |
| 9                | TMDS DATA 0-                                  |
| 10               | TMDS CLOCK+                                   |
| 11               | TMDS CLOCK SHIELD                             |
| 12               | TMDS CLOCK-                                   |
| 13               | CEC   |
| 14               | Reserved (N.C. on device)                     |
| 15               | DDC CLOCK (SCL)                               |
| 16               | DDC DATA (SDA)                                |
| 17               | DDC/CEC Ground                                |
| 18               | +5 V POWER                                    |
| 19               | HOT PLUG DETECT                               |

## Capacité 'Plug and Play'

Vous pouvez installer ce moniteur avec n'importe quel ordinateur compatible Plug and Play. Ce moniteur fournit automatiquement à l'ordinateur ses données d'identification d'affichage étendues (Extended Display Identification Data : EDID) en utilisant les protocoles DDC (Display Data Channel) de manière à ce que l'ordinateur puisse effectuer automatiquement la configuration et optimiser les paramètres du moniteur. La plupart des installations de moniteur sont automatiques ; vous pouvez, si nécessaire, y choisir différents réglages. Pour consulter les informations relatives à l'installation et aux modifications de réglage du moniteur, voir la section [Utilisation du moniteur](#).

## Qualité du moniteur LCD et politique de pixel

Pendant le processus de fabrication de ce moniteur LCD, il n'est pas anormal que un ou plusieurs pixels deviennent fixes et ne puissent plus changer. Il est difficile de les voir et n'affecte en rien la qualité ou l'utilisation de l'écran. Pour plus d'informations sur la Politique de la qualité et des pixels des moniteurs Dell, visitez le site de support de Dell : <http://www.dell.com/support/monitors>.



# Installation du moniteur

## Attacher le socle

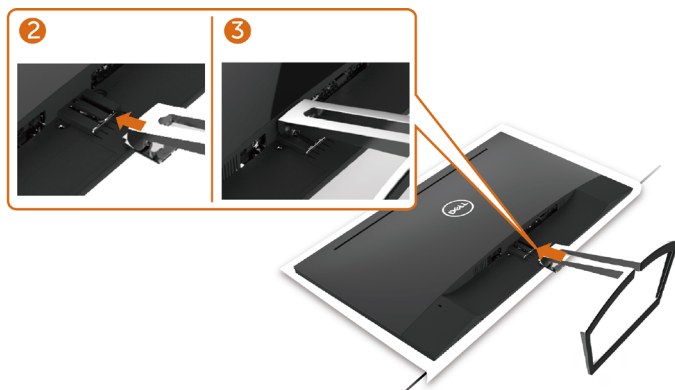
**REMARQUE** : La base et la colonne de support sont détachées lorsque le moniteur est livré depuis l'usine.

**REMARQUE** : La procédure suivante s'applique au support par défaut. Si vous avez acheté un autre support, consultez la documentation fournie avec pour le monter.

**AVERTISSEMENT** : **Placez le moniteur sur une surface plate, propre et souple pour éviter d'érafler l'écran.**

Pour attacher le socle du moniteur:

- 1 Retirez le couvercle de protection du moniteur et placez dessus le moniteur avec l'avant orienté vers le bas.
- 2 Alignez le support du socle avec la rainure du moniteur.
- 3 Insérez le support du socle dans la rainure du moniteur jusqu'à ce qu'il s'enclenche en place.



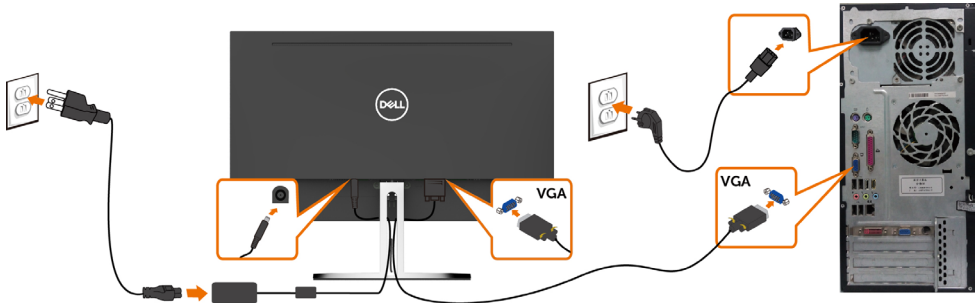
## Connecter votre moniteur

**ATTENTION** : Avant de débuter quelque procédure que ce soit de cette section, suivez les [Instructions de sécurité](#).

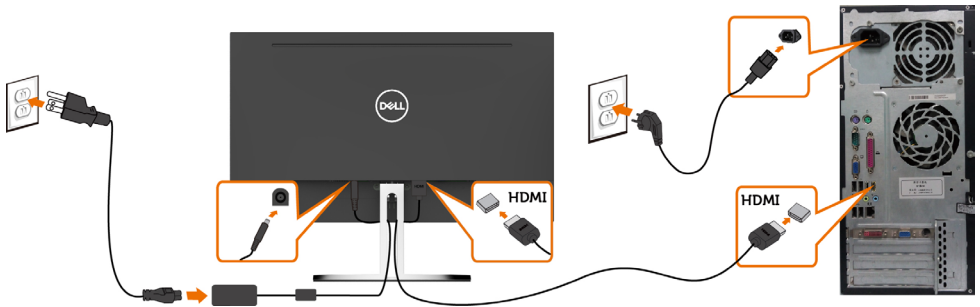
Pour connecter votre moniteur à l'ordinateur :

- 1 Arrêtez votre ordinateur.
- 2 Connectez le câble VGA (optionnel)/HDMI de votre moniteur à l'ordinateur.
- 3 Placez le haut-parleur dans le socle du moniteur.
- 4 Connectez le câble mini DIN du haut-parleur au moniteur.
- 5 Mettez le support de câble du haut-parleur sur le socle du moniteur.
- 6 Allumez votre moniteur.
- 7 Sélectionnez la bonne source en entrée dans le menu OSD du moniteur et allumez votre ordinateur.

## Branchement du câble VGA (optionnel)



## Branchement du câble HDMI



## Configurer votre haut-parleur

### Identifier les parties du haut-parleur et configurer votre haut-parleur

- 1 Le système de haut-parleur comprend les câbles connectés au système, le côté droit du haut-parleur possède 2 boutons : volume + (Augmenter) et Volume - (Diminuer). boutons : volume + (Augmenter) et Volume - (Diminuer).



- 2 Placez le moniteur sur une surface stable.



3 Tout en maintenant le haut-parleur au-dessus de la base, insérez le câble du haut-parleur dans le logement du socle.



4 Insérez le haut-parleur selon un angle incliné sur l'espace creux de la base du socle.



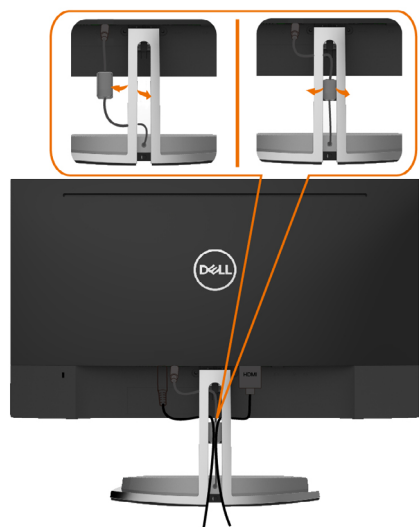
5 Assurez-vous que le haut-parleur est inséré complètement et de manière stable sur la base du socle.



**6** Branchez le câble mini DIN au connecteur mini DIN situé à l'arrière du moniteur Dell, comme indiqué ci-dessous.



**7** Insérez le support de câble fixé sur le câble du haut-parleur dans le logement du socle. Ajustez la position du support de câble le long de le logement en conséquence.



# Organisation des câbles



Après avoir fixé tous les câbles nécessaires à votre moniteur et à votre ordinateur, (voir [Raccorder votre moniteur](#) pour la fixation des câbles) organisez tous les câbles comme indiqué ci-dessus.

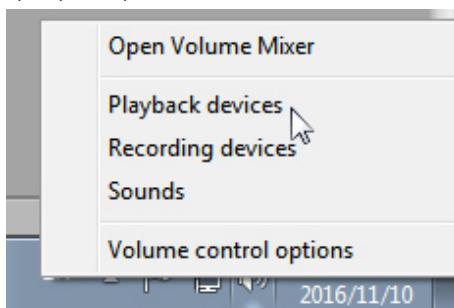
## Réglage par défaut de la lecture de l'ordinateur (Câble HDMI connecté)

### Réglage de la lecture

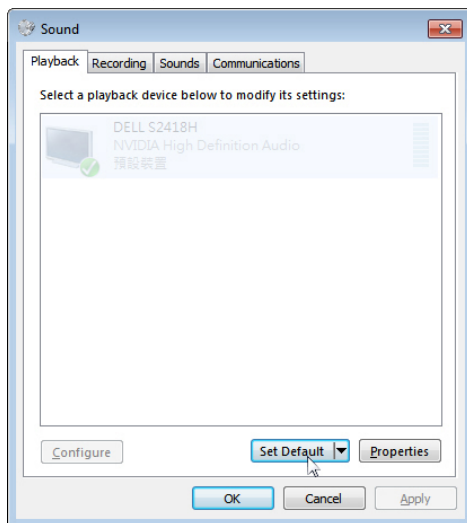
- 1 Faites un clic droit sur l'icône du haut-parleur.



- 2 Sélectionnez les périphériques de lecture.



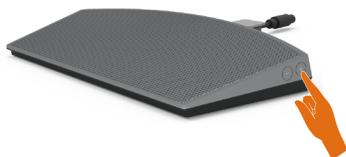
3 Set the speaker as default playback device.



## Réglage des commandes du volume du haut-parleur

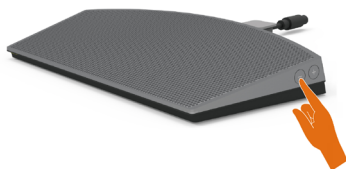
### 1 Volume +

Appuyez sur le bouton Volume + pour augmenter le volume.



### 2 Volume -

Appuyez sur le bouton Volume - pour diminuer le volume.



**REMARQU:** Tonalité du signal sonore de réaction du bouton pour indiquer un bouton + (volume augmenté jusqu'à 100) ou un bouton - (volume diminué jusqu'à 0).

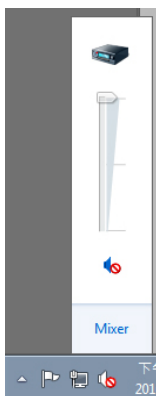
# Réglage des commandes du volume de l'ordinateur

## Volume audio intégré

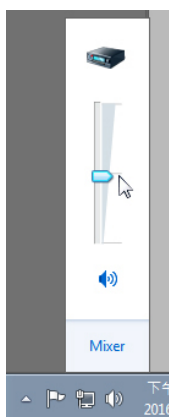
- 1 Faites un clic gauche sur l'icône du haut-parleur.



- 2 Vérifiez que la barre de volume n'est pas désactivée.



- 3 Vérifiez que le niveau de la barre de volume n'est pas à 0 % , + pour augmenter le volume et - pour diminuer le volumee.

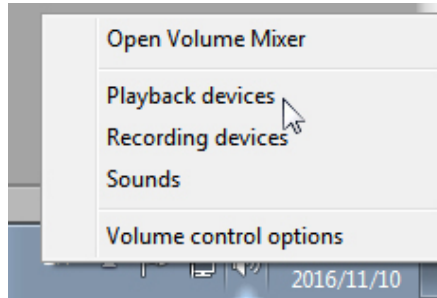


## Réglage de la balance du volume

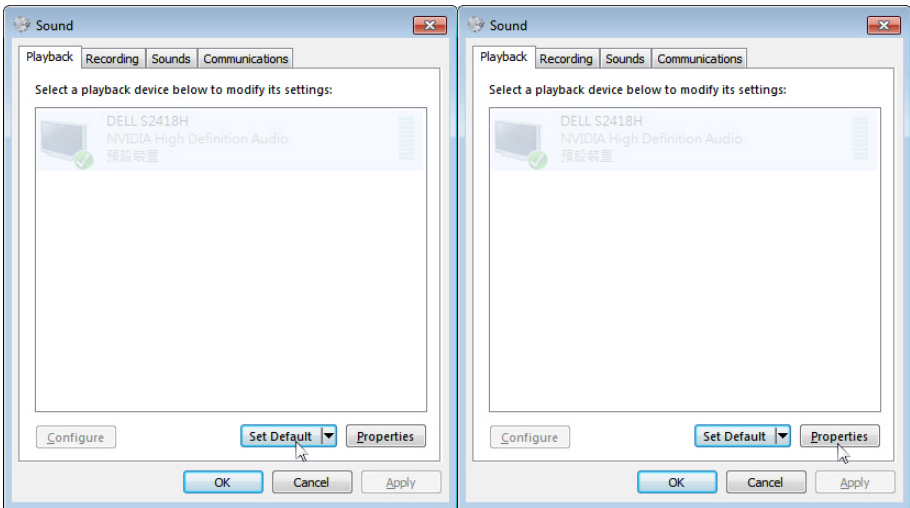
- 1 Faites un clic droit sur l'icône du haut-parleur.



- 2 Sélectionnez les périphériques de lecture.

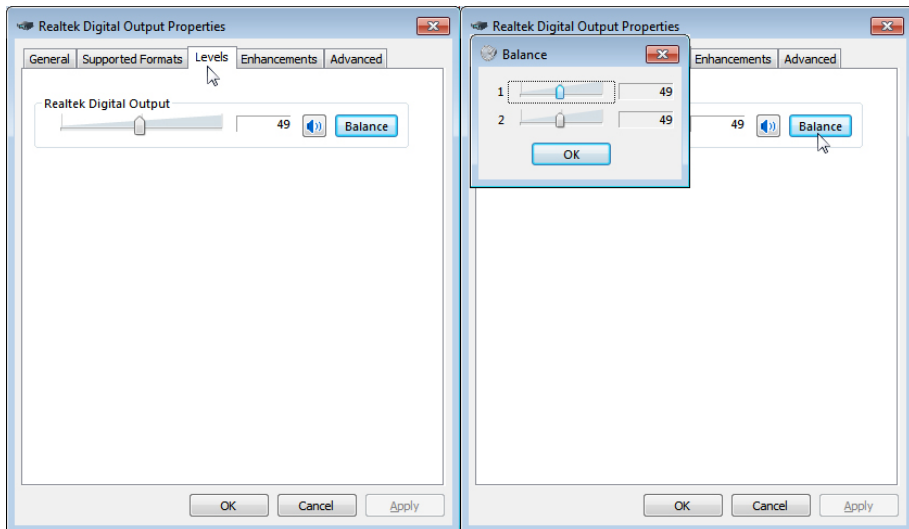


- 3 Faites un clic droit sur les Périphériques de lecture par défaut et sélectionnez Propriétés.





4 Sélectionnez Niveaux et cliquez sur Balance.

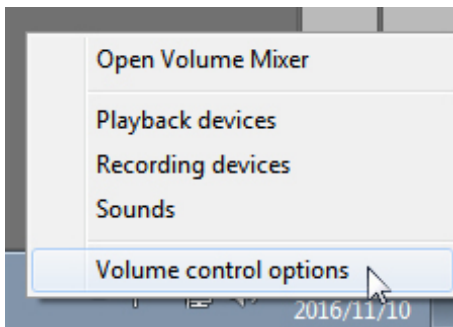


### Options de commande du volume

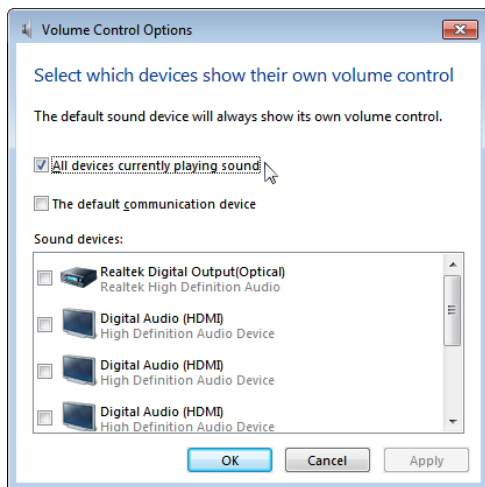
1 Faites un clic droit sur l'icône du haut-parleur.



2 Sélectionnez Options de commande du volume.



3 Cliquez sur la case : Tous les périphériques lisent actuellement les sons.



**Le haut-parleur du moniteur est prêt à lire de la musique**



# Retirer le support de moniteur

**△ AVERTISSEMENT :** Pour éviter les rayures sur l'écran LCD en enlevant la base, assurez-vous que le moniteur est placé sur une surface nette.

**🔪 REMARQUE :** La procédure suivante s'applique au support par défaut. Si vous avez acheté un autre support, consultez la documentation fournie avec pour le monter.

Pour enlever le socle :

- 1 Placez le moniteur sur un coussin ou un tapis d'assise épais à proximité du bord d'une table.
- 2 Inclinez le socle vers le bas pour accéder au loquet de déverrouillage.
- 3 Utilisez un tournevis long et fin pour pousser le loquet de déverrouillage.
- 4 Tout en poussant le loquet de déverrouillage, tirez le socle dans le sens de la flèche pour retirer le socle.

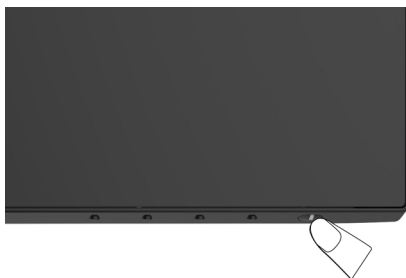


# Utilisation du moniteur

---

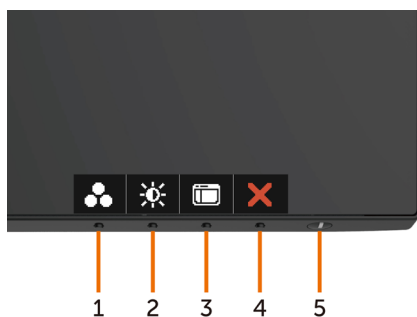
## Allumer le moniteur

Appuyez le bouton  pour allumer le moniteur.



## Utiliser les boutons du panneau frontal

Utilisez les boutons sur le panneau frontal du moniteur pour régler les paramètres de l'image. Lorsque vous utilisez ces boutons pour changer les réglages, les valeurs numériques correspondantes s'affichent à l'écran via l'OSD.

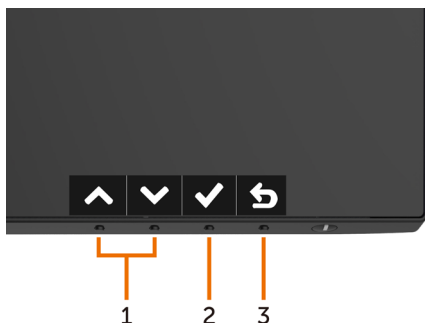






Le tableau suivant décrit les boutons du panneau frontal :

| Bouton du-panneau frontal  | Description  |
|--|--|
| 1<br><br>Raccourci :<br>Modes prédéfinis                  | Utilisez ce bouton pour choisir à partir d'une liste des modes de couleur prédéglés.   |
| 2<br><br>Raccourci :<br>Luminosité / Contraste            | Utilisez ce bouton pour retourner directement au menu « Luminosité / Contraste ».  |
| 3<br><br>Menu   | Utilisez ce bouton pour afficher le menu à l'écran (OSD) et sélectionner les options du menu.<br>Voir <a href="#">Accéder au Menu Système</a> .  |
| 4<br><br>Quitter  | Utilisez ce bouton pour retourner au menu principal ou quitter le menu OSD principal.  |
| 5<br><br>Alimentation (avec<br>indicateur d'alimentation) | Utilisez le bouton <b>Marche</b> pour allumer et éteindre le moniteur.<br>Le voyant DEL blanc indique que le moniteur est allumé et complètement fonctionnel.<br>Un voyant DEL blanc indique que l'appareil est en mode d'économie d'énergie DPMS. |

## Bouton- du panneau frontal

Utilisez les boutons du panneau frontal du moniteur pour régler les paramètres de l'image.




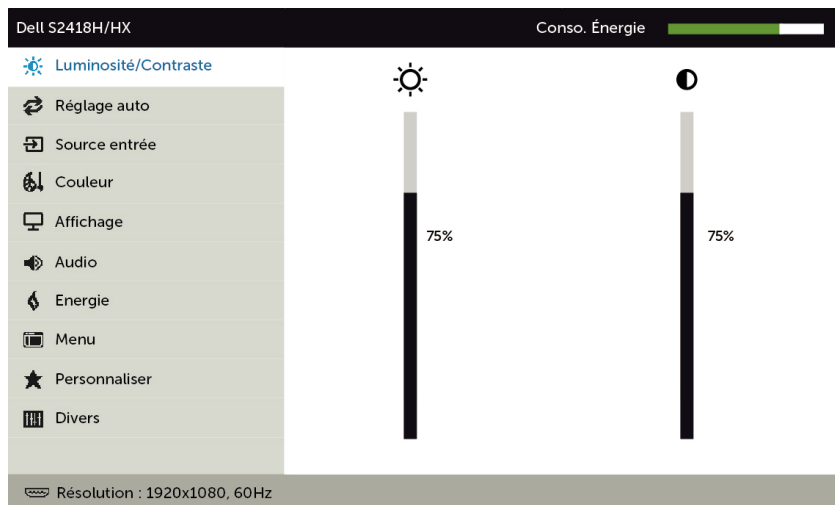
| Bouton du-panneau frontal   | Description  |
|---|--|
| 1  <br>Haut Bas | Utilisez les touches Haut (augmenter) et Bas (diminuer) pour ajuster les éléments du menu OSD. |
| 2 <br>OK   | Utilisez la touche OK pour confirmer votre sélection   |
| 3 <br>Retour   | Utilisez la touche Retour pour retourner au menu précédent.                                    |










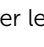
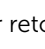
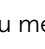
# Utilisation du menu à l'écran (OSD)

## Accéder au Menu Système

**REMARQUE :** Toute modification apportée en utilisant le menu OSD est automatiquement enregistrée lorsque vous accédez à une autre section du menu OSD, lorsque vous quittez le menu OSD ou lorsque vous patientez le temps que le menu OSD disparaisse de l'écran.

- 1 Appuyez sur le bouton  pour ouvrir le menu OSD et afficher le menu principal.



- 2 Appuyez sur les boutons  et  pour vous déplacer entre les options. Lorsque vous allez d'une icône à une autre, le nom de l'option est mis en surbrillance.
- 3 Appuyez une fois sur le bouton  ou  ou  pour activer l'option en surbrillance.
- 4 Appuyez sur les boutons  et  pour sélectionner le paramètre désiré.
- 5 Appuyez sur le bouton  pour afficher la barre de réglage puis utilisez les boutons  et  pour effectuer les modifications en fonction des indicateurs dans le menu.
- 6 Sélectionnez  pour retourner au menu précédent ou  pour accepter et retourner au menu précédent.

---

**Icône** **Menu et Sous-Menus** **Description**




**Luminosité /  
Contraste**

Utilisez ce menu pour activer le réglage Luminosité/  
Contraste.



---

**Luminosité** La luminosité permet d'ajuster la luminance du rétro-éclairage (minimum 0 ; maximum 100).

Appuyez sur le bouton  pour augmenter la luminosité.

Appuyez sur le bouton  pour diminuer la luminosité.

**REMARQUE** : L'ajustement manuel de la luminosité est désactivé lorsque le contraste dynamique est activé.

---

**Contraste** Commencez par ajuster la luminosité, puis le contraste si celui-ci est nécessaire.

Appuyez sur le bouton  pour augmenter le contraste et appuyez sur le bouton  pour baisser le contraste (min 0 ~ max 100).

Le contraste permet d'ajuster la différence entre les points sombres et les points lumineux du moniteur.

---



---

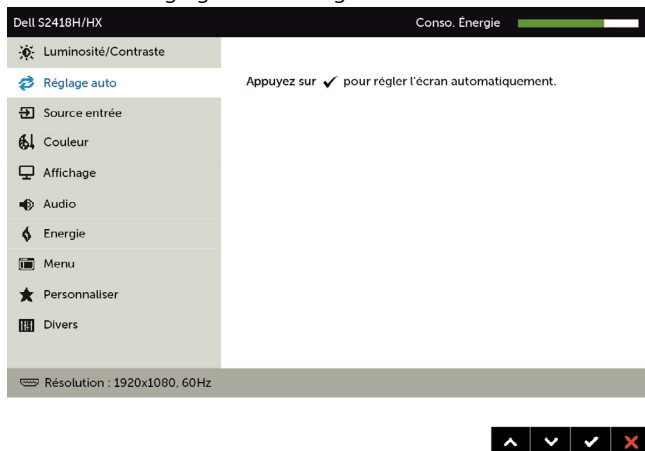
| Icône | Menu et Sous-Menus | Description |
|-------|--------------------|-------------|
|-------|--------------------|-------------|

---

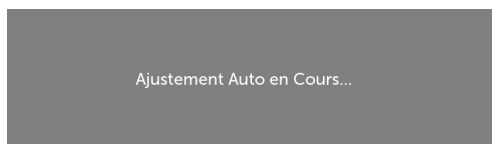


### Réglage auto

Même si votre ordinateur reconnaît votre moniteur au démarrage, la fonction réglage automatique optimise les réglages de l'affichage à utiliser avec vos réglages spécifiques. Réglage auto permet au moniteur de se régler automatiquement sur le signal vidéo reçu. Après avoir utilisé Réglage Auto, vous pouvez régler votre moniteur plus précisément en utilisant les contrôles Horloge de pixels et Phase sous Réglages d'affichage.



Le message suivant apparaîtra sur un écran noir lorsque le moniteur se règle automatiquement sur l'entrée courante :



**REMARQUE :** Dans la plupart des cas, Réglage auto permet d'obtenir la meilleure image dans votre configuration.

---

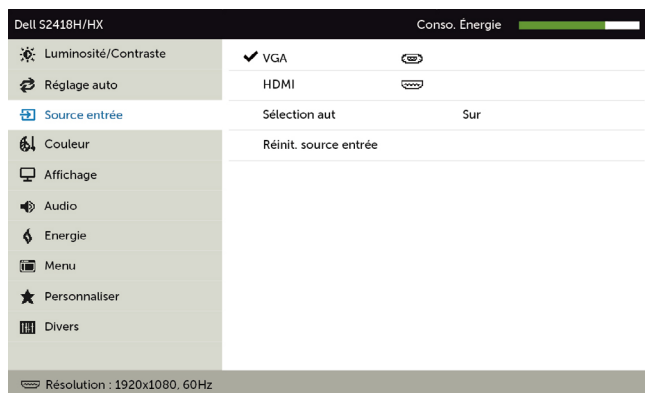
---

|              |                           |                    |
|--------------|---------------------------|--------------------|
| <b>Icône</b> | <b>Menu et Sous-Menus</b> | <b>Description</b> |
|--------------|---------------------------|--------------------|




|                        |
|------------------------|
| <b>Source d'entrée</b> |
|------------------------|

|   |
|---|
| Utilisez le menu Source d'entrée pour choisir entre les différents signaux vidéo qui peuvent être connectés à votre moniteur. |
|---|




---

|            |
|------------|
| <b>VGA</b> |
|------------|

|   |
|---|
| Sélectionnez l'entrée VGA lors de l'utilisation du connecteur analogique (VGA). Appuyez sur  pour sélectionner la source d'entrée VGA. |
|---|

---

|             |
|-------------|
| <b>HDMI</b> |
|-------------|

|  |
|--|
| Sélectionnez l'entrée <b>HDMI</b> lors de l'utilisation du connecteur analogique HDMI.<br>Appuyez sur  pour sélectionner la source d'entrée HDMI. |
|--|

---

|                       |
|-----------------------|
| <b>Sélection auto</b> |
|-----------------------|

|   |
|---|
| Utilisez  pour sélectionner Sélection automatique, le moniteur recherche les sources d'entrée disponibles. |
|---|

---

|  |
|--|
| <b>Réinitialiser les Source d'entrée</b> |
|--|

|  |
|--|
| Réinitialise les Source d'entrée de votre moniteur aux valeurs d'usine par défaut. |
|--|

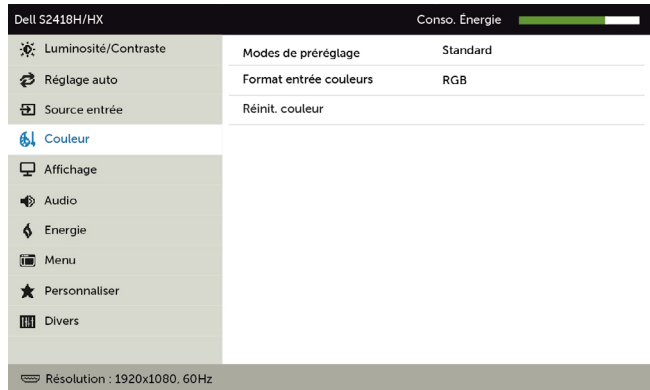
---

## Icône Menu et Sous-Menus Description



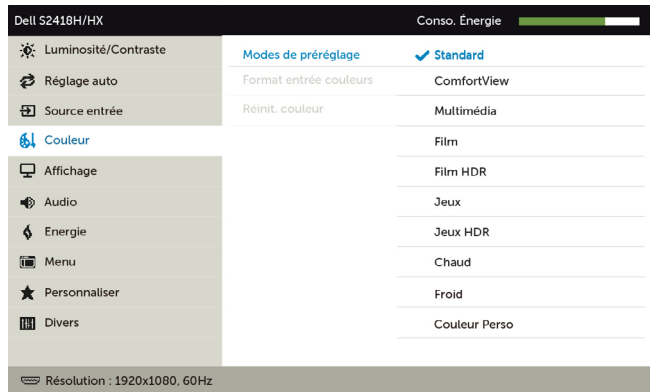
### couleur

Utilisez le menu Couleur pour ajuster le mode de réglage des couleurs.





### Modes de pré-réglé

Lorsque vous sélectionnez **Modes prédéfinis**, vous pouvez choisir parmi **Standard**, **VueConfort**, **Multimédia**, **Film**, **Film HDR**, **Jeu**, **Jeu HDR**, **Chaud**, **Froid** ou **Couleur personnalisée** dans la liste.



- **Standard** : réglages par défaut des couleurs. Ce mode est le mode pré-réglé par défaut.
- **ConfortView** : Réduit le niveau de lumière bleue émise à partir de l'écran pour rendre la visualisation plus confortable pour vos yeux.
- **Multimédia** : Idéal pour les applications multimédia.
- **Film** : Charge des paramètres de couleur idéalement adaptés aux films.

| Icône | Menu et Sous-Menus | Description |
|-------|--------------------|-------------|
|-------|--------------------|-------------|

- **\*Film HDR** : Charge des paramètres de couleur idéalement adaptés aux films avec prise en charge de HDR.
- **Jeu** : Charge des paramètres de couleur idéalement adaptés à la plupart des applications de jeu.
- **\*#Jeu HDR** : Charge des paramètres de couleur idéalement adaptés aux jeux avec prise en charge de HDR.
- **Chaud** : Augmente la température des couleurs. L'écran apparaîtra plus 'chaud' avec une teinte rougeâtre/jaunâtre.
- **Froid** : Baisse la température des couleurs. L'écran apparaîtra plus 'froid' avec une teinte bleuâtre.
- **Couleur personnalisée** : Pour régler manuellement la température des couleurs. Appuyez sur les boutons  et  pour ajuster les valeurs Rouge, Vert et Bleu et créer votre propre mode de couleur.

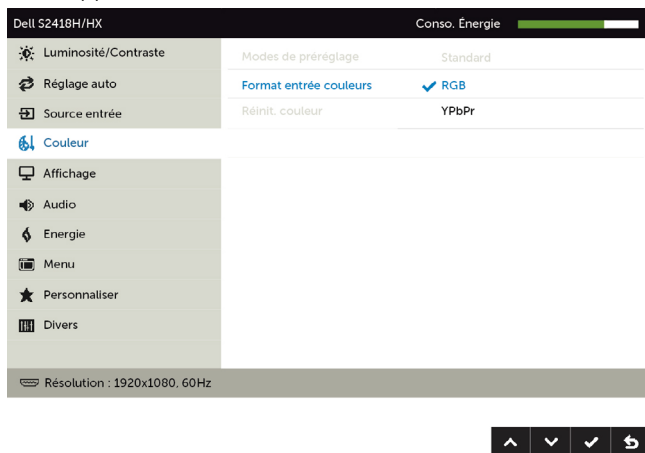
**\*HDR** : « Large plage dynamique » adaptée, appropriée pour une utilisation avec un moniteur.

**#Jeu HDR** : Non compatible avec AMD FreeSync™.

**Format couleur d'entrée**

Permet de régler le mode d'entrée vidéo sur :

- **RVB** : Sélectionnez cette option si votre moniteur est connecté à un ordinateur (ou un lecteur de DVD) avec un câble HDMI.
- **YPbPr** : Sélectionnez cette option si votre lecteur de DVD supporte seulement la sortie YPbPr.



**Réinitialiser les Réglages de couleur**

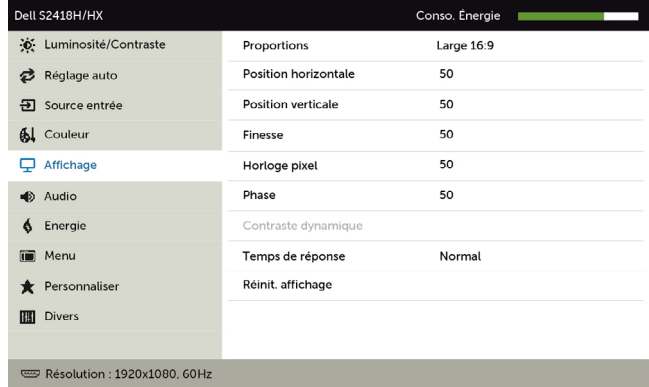
Réinitialise les réglages de couleur de votre moniteur aux valeurs d'usine par défaut.

**Icône** **Menu et Sous-Menus** **Description**



**Affichage**

Utilisez le menu Paramètres d'affichage pour ajuster l'image.



**Rapport d'aspect**

Ajuste le rapport d'aspect de l'image sur **Large 16:9, 4:3, ou 5:4**.

**Position horizontale**

Utiliser ou pour ajuster la position de l'image à gauche ou à droite.

La valeur minimale de réglage est « 0 » (-).

La valeur maximale de réglage est « 100 » (+).

**Position verticale**

Utiliser ou pour ajuster la position de l'image le haut ou le bas.

La valeur minimale de réglage est « 0 » (-).

La valeur maximale de réglage est « 100 » (+).

**REMARQUE** : Les réglages de position horizontale et verticale ne sont disponibles qu'avec l'entrée "VGA".

**Netteté**

Rend l'image plus net ou plus douce.

Utiliser ou pour régler la netteté de « 0 » à « 100 ».


**Horloge pixel**

Les réglages Phase et Horloge de pixel vous permette d'ajuster votre moniteur selon vos préférences.

Utilisez les boutons et pour effectuer les réglages et obtenir une qualité d'image optimale.

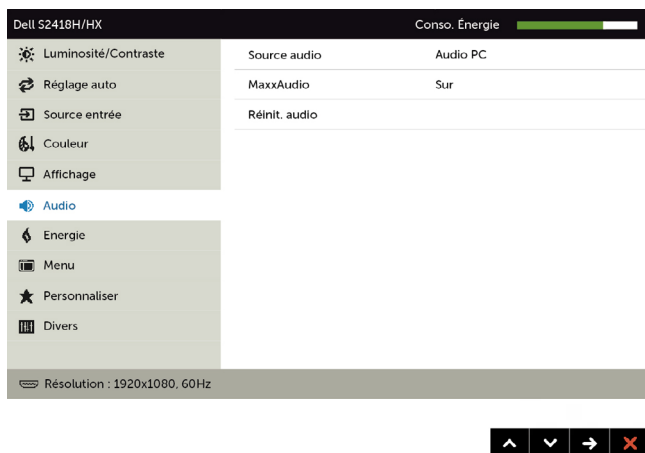
**Phase**

Si vous n'avez pas obtenu un résultat satisfaisant en utilisant le réglage de la phase, effectuez le réglage de l'Horloge de pixel (grossier) puis réglez de nouveau la Phase (fin).

| Icône | Menu et Sous-Menus                               | Description   |
|-------|--|---|
|       | <b>Contraste dynamique</b>                       | <p>Vous permet d'augmenter le niveau de contraste pour proposer une qualité d'image plus nette et détaillée.</p> <p>Appuyez sur le bouton  pour régler Contraste dynamique sur «Marche» ou «Arrêt».</p> <p><b>REMARQUE</b> : Pour les modes prédéfinis <b>Jeux</b> et <b>Film</b> seulement.</p> <p><b>REMARQUE</b> : Contraste dynamique offre un contraste plus élevé si vous choisissez le mode Jeux ou le mode Film.</p> |
|       | <b>Temps de réponse</b>                          | Vous permet de définir le temps de réponse sur <b>Normal</b> ou <b>Rapide</b> .   |
|       | <b>Réinitialiser les réglages de l'affichage</b> | Permet de restaurer les réglages d'affichage à leurs paramètres d'usine par défaut.   |



## Audio



|                                      |  |
|--------------------------------------|--|
| <b>Source audio</b>                  | Vous permet de définir la source audio depuis la fenêtre principale ou la sous-fenêtre.  |
| <b>MaxxAudio</b>                     | <p><b>ACTIVÉ</b> : Effet MaxxAudio et réponse de fréquence native des haut-parleurs Diplo.</p> <p><b>DÉSACTIVÉ</b> : Mode dérivation utilisant la réponse de fréquence native des haut-parleurs Diplo.</p> |
| <b>Réinitialiser paramètre audio</b> | Sélectionnez cette option pour restaurer les Audio par défaut.   |

---

**Icône** **Menu et Sous-Menus** **Description**

---



**Énergie**



---

**Voyant DEL du bouton d'alimentation**

Vous permet de définir l'état du voyant d'alimentation pour économiser de l'énergie.

---

**Réinitialiser les Réglages de l'énergie**

Sélectionnez cette option pour restaurer les Réglages de l'énergie par défaut.

---

**Icône** **Menu et Sous-Menus** **Description**



**Menu**

Sélectionnez cette option pour ajuster les réglages de l'OSD, tels que la langue du menu OSD, la durée d'affichage du menu sur l'écran, et ainsi de suite.



**Langue**

Définissez la langue d'affichage OSD parmi les huit langues proposées.

(Anglais, Espagnol, Français, Allemand, Portugais (Brésil), Russe, Chinois simplifié ou Japonais).

**Transparence**

Sélectionnez cette option pour changer la transparence du menu en utilisant et (min. 0 / max. 100).

**Minuterie**

Durée d'affichage OSD : Permet de définir la durée d'affichage du menu OSD après avoir appuyé sur un bouton.

Utilisez les boutons et pour régler le curseur en incrément de 1 seconde, de 5 à 60 secondes.

**Verrouillage**

Permet de contrôler l'accès utilisateur aux réglages. Lorsque Verrouillé est sélectionné, aucun réglage utilisateur n'est autorisé. Tous les boutons sont verrouillés.

**REMARQUE** : Fonction de verrouillage - verrouillage doux (via le menu OSD) ou verrouillage forcé (Appuyez sur le bouton de sortie et maintenez-le pendant 6 secondes)

Fonction de déverrouillage - Uniquement via un déverrouillage forcé (Appuyez sur le bouton de sortie et maintenez-le pendant 6 secondes)

**Réinitialiser les Réglages du menu**

Permet de restaurer les réglages du menu à leurs paramètres d'usine par défaut.

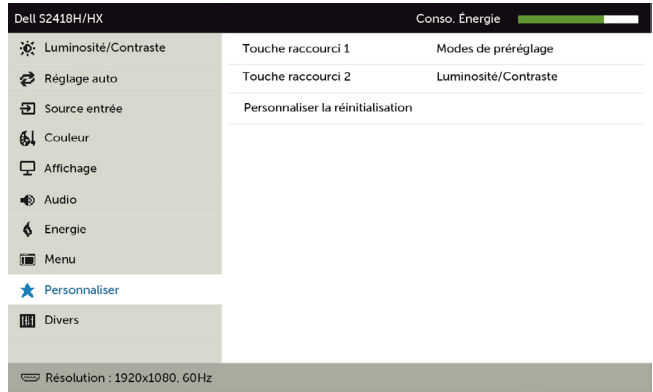


**Icône** **Menu et Sous-Menus** **Description**



**Personnaliser**

Choisissez entre **Modes préréglés**, **Luminosité/Contraste**, **Réglage auto**, **Source d'entrée** et **Rapport d'aspect** et définissez-le comme bouton de raccourci.

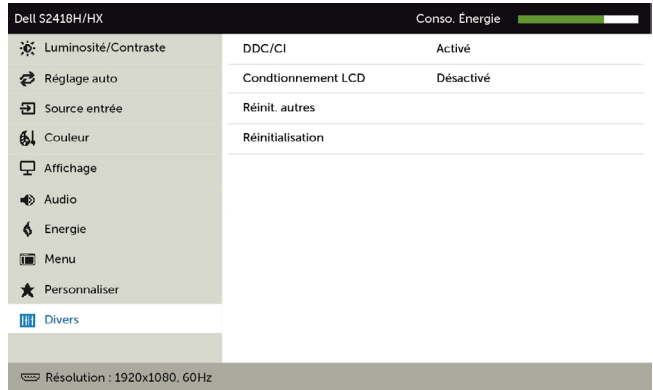


**Réinitialis-  
-ation  
personnalis-  
-ation**

Restaurer les touches de raccourci à leurs paramètres par défaut.



**Autres  
réglages**

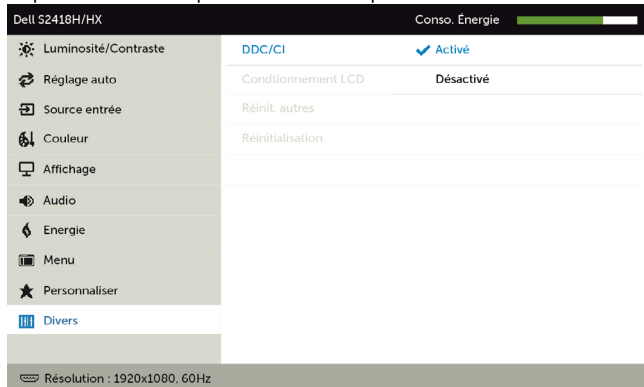


Choisissez cette option pour ajuster les paramètres OSD, comme le conditionnement DDC/CI, LCD, etc.

| Icône | Menu et Sous-Menu | Description |
|-------|-------------------|-------------|
|-------|-------------------|-------------|

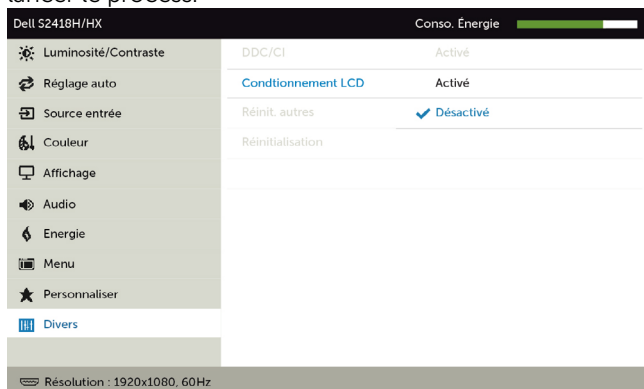
|  |               |  |
|--|---------------|--|
|  | <b>DDC/CI</b> |  |
|--|---------------|--|

DDC/CI (Display Data Channel/Command Interface) vous permet d'ajuster les paramètres du moniteur en utilisant le logiciel de votre ordinateur. Choisissez **Désactiver** pour désactiver cette fonction. Activez cette fonction pour bénéficier d'une meilleure expérience et de performances optimales de votre moniteur.




|  |                       |  |
|--|-----------------------|--|
|  | <b>Traitement LCD</b> |  |
|--|-----------------------|--|

Cette fonction aide à réduire les cas mineurs de rétention d'image. Selon le degré de rétention d'image, le programme peut mettre un certain temps à s'exécuter. Choisissez **Activer** pour lancer le process.



|  |  |  |
|--|--|--|
|  | <b>Réinitialiser les Autres réglages</b> |  |
|--|--|--|

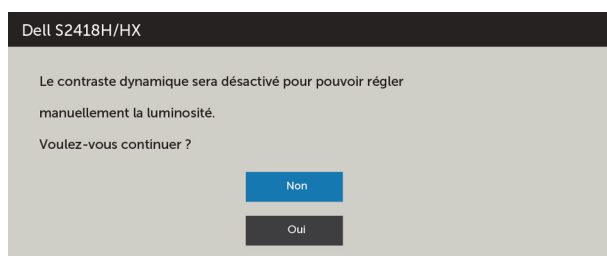
Restaurez les autres paramètres, comme DDC/CI, aux réglages d'usine par défaut.

| Icône  | Menu et Sous-Menus              | Description  |
|--|---------------------------------|--|
|  | <b>Réinitialisation d'usine</b> | Restaurez tous les réglages OSD à leurs paramètres par défaut. |

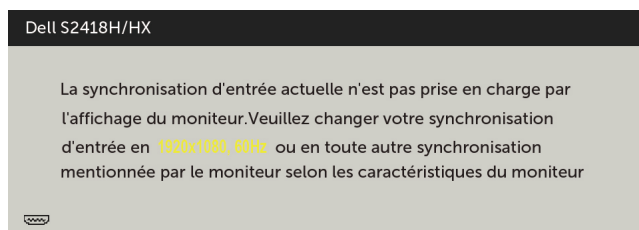
**REMARQUE** : Ce moniteur dispose d'une fonction intégrée pour étalonner automatiquement la luminosité pour compenser le vieillissement des DEL.

## Messages d'avertissement de l'OSD

Lorsque la fonction Contraste dynamique est activée (dans ces modes pré-réglés : Jeu ou un film), le réglage manuel de la luminosité est désactivé.

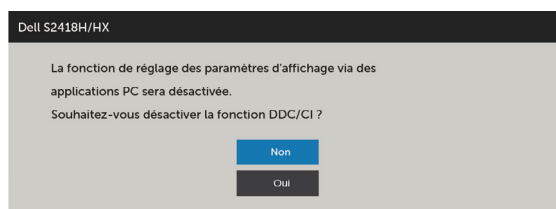


Lorsque le moniteur n'est pas compatible avec un certain mode de résolution, vous verrez le message suivant s'afficher :

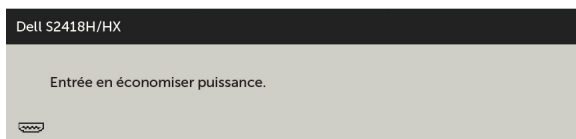


Cela signifie que l'écran ne peut pas se synchroniser avec le signal reçu depuis l'ordinateur. Voir [Spécifications du moniteur](#) pour connaître les limites des fréquences Horizontales et Verticales acceptables par ce moniteur. Le mode recommandé est 1920 X 1080.

Vous verrez le message suivant avant que la fonction DDC/CI ne soit désactivée.

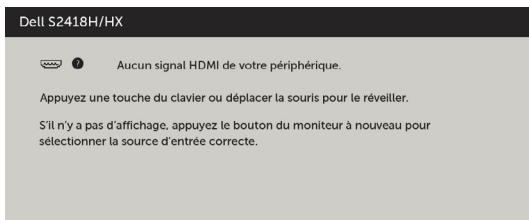


Quand le moniteur entre en **Mode d'économie d'énergie**, le message suivant s'affiche :

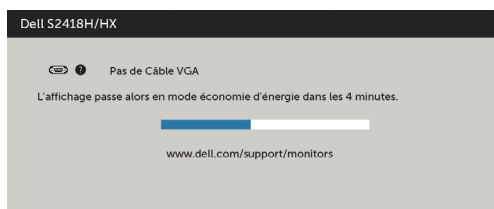


Activez l'ordinateur et réveillez le moniteur pour avoir accès à l'**OSD**.

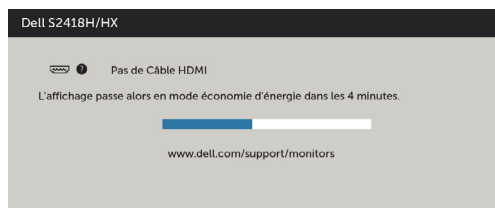
Si vous appuyez sur un bouton autre que le bouton d'alimentation, en fonction de l'entrée sélectionnée :



Si l'entrée VGA ou HDMI sélectionnée et si les câbles correspondants ne sont pas branchés, une boîte de dialogue flottante comme illustrée ci-dessous apparaît.



OU



Voir [Guide de dépannage](#) pour plus d'informations.

# Guide de dépannage

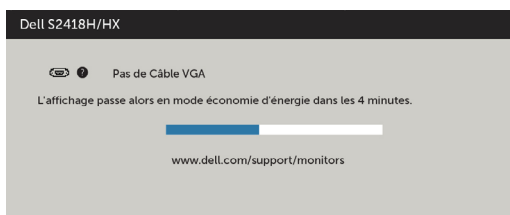
**⚠ ATTENTION** : Avant de débiter quelque procédure que ce soit de cette section, suivez les [Instructions de sécurité](#).

## Test automatique

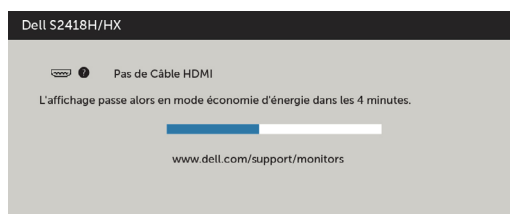
Votre écran dispose d'une fonction de test automatique qui vous permet de vérifier s'il fonctionne correctement. Si votre moniteur et votre ordinateur sont connectés correctement mais que l'écran du moniteur reste éteint, utilisez la fonction de test automatique du moniteur en suivant ces étapes :

- 1 Eteignez votre ordinateur et votre moniteur.
- 2 Débranchez le câble d'affichage à l'arrière de l'ordinateur. Pour garantir le bon fonctionnement du test automatique, débranchez les câbles numérique (connecteur blanc) et analogique (connecteur bleu) à l'arrière de l'ordinateur, si connecté.
- 3 Allumez le moniteur.

La boîte de dialogue flottante doit apparaître à l'écran (sur un arrière-plan noir) si le moniteur ne peut pas détecter un signal vidéo mais s'il fonctionne correctement. En mode de test automatique, le témoin d'alimentation LED reste en blanc. De plus, en fonction de l'entrée sélectionnée, l'une des boîtes de dialogue illustrées ci-dessous défilera continuellement sur l'écran.



ou




- 4 Cette boîte de dialogue apparaîtra également lors du fonctionnement habituel du système en cas de déconnexion ou de dommages du câble vidéo.
- 5 Éteignez votre moniteur et reconnectez le câble vidéo; puis rallumez votre ordinateur ainsi que votre moniteur.

Si l'écran de votre moniteur n'affiche toujours aucune image après avoir suivi la procédure précédente, vérifiez votre contrôleur vidéo et votre ordinateur; votre moniteur fonctionne correctement.

## Diagnostic intégré

Votre moniteur a un outil de diagnostic intégré qui vous aide à déterminer si l'anomalie d'écran que vous avez est un problème inhérent avec votre moniteur, ou avec votre ordinateur et carte graphique.

 **REMARQUE** : Vous pouvez effectuer le diagnostic intégré quand le câble vidéo est débranché et le moniteur est en mode de test automatique.



Pour exécuter le diagnostic intégré :

- 1 Assurez-vous que l'écran est propre (pas de particules de poussière sur la surface de l'écran).
- 2 Débranchez le câble vidéo à l'arrière de l'ordinateur ou du moniteur. Le moniteur alors va dans le mode de test automatique.
- 3 Appuyez et maintenez le **bouton 1** enfoncé pendant 5 secondes. Un écran gris apparaît.
- 4 Examinez soigneusement l'écran pour des anomalies.
- 5 Appuyez de nouveau sur le **Bouton 1** du panneau avant. La couleur de l'écran change à rouge.
- 6 Examinez l'écran pour des anomalies quelconques.
- 7 Répétez les étapes 5 et 6 pour examiner l'écran avec les couleurs vertes, bleues, noires, blanches.


Le test est terminé quand l'écran blanc apparaît. Pour quitter, appuyez de nouveau sur le **Bouton 1**.


Si vous ne détectez pas d'anomalies quelconques lors de l'utilisation de l'outil de diagnostic intégré, le moniteur fonctionne correctement. Vérifiez la carte vidéo et l'ordinateur.

# Guide de dépannage rapide du haut-parleur

## A Symptômes:

### - Le haut-parleur n'a pas de son

 **REMARQUE:** le câble mini DIN doit être branché dans le connecteur mini DIN du moniteur Monitor.

 **REMARQUE:** Le réglage de la source d'entrée audio OSD est correctement sélectionné.

## Guide de dépannage:

**1** Vérifier la configuration du câble mini DIN et du haut-parleur.

- i Vérifiez que les broches de la fiche mini DIN ne sont pas endommagées.
- ii Vérifiez si le haut-parleur est correctement configuré. Passez à [Configurer votre haut-parleur](#).

**2** Le haut-parleur est connecté au moniteur Dell mais aucun son ne sort. Accédez au lien Réglage par [défaut de la lecture](#).

- i Assurez-vous que le lecteur de la source audio lit de la musique.
- ii Vérifiez que le niveau du volume de l'ordinateur et du lecteur multimédia est à un volume souhaitable et n'est pas désactivé. Accédez au lien [Réglage des commandes du volume](#).
- iii Vérifiez le réglage par défaut de la lecture sur l'ordinateur et assurez-vous que le périphérique par défaut est défini.t.

**3** La source audio lit de la musique mais aucun son ne sort des haut-parleurs.

- i Appuyez sur le bouton Volume + pour augmenter le volume.
- ii Vérifiez que le volume de l'ordinateur n'est pas à 0 % en effectuant les étapes suivantes.

[Réglage des commandes du volume](#).

- i Cliquez sur l'icône du haut-parleur.
- ii Réglez le niveau du volume sur la barre de volume.

**4** Définissez les options de commande du volume en effectuant les étapes suivantes.

[Réglage des commandes du volume](#).

- i Faites un clic droit sur l'icône du haut-parleur.
- ii Sélectionnez les options de commande du volume.
- iii Cliquez sur la case : Tous les périphériques lisent actuellement les sons.

## B Symptômes:

### - Son anormal (déformé ou bourdonnement)

## Guide de dépannage:

**1** Son anormal sortant du haut-parleur. Accédez au lien [Configurer votre haut-parleur](#).

- i** Assurez-vous que la prise mini DIN est correctement insérée ou n'est pas desserrée.
- ii** Débranchez et branchez le câble mini DIN pour vous assurer qu'il est complètement inséré.
- iii** Essayez d'augmenter et de diminuer le niveau du volume. Accédez au lien Réglage des [commandes du volume](#).
- iv** Observez si le son anormal change avec le niveau du volume.
- v** Vérifiez si le haut-parleur est correctement inséré sur le socle du moniteur.

## **C Symptômes:**

### **- Faible niveau de sortie audio**

#### **Guide de dépannage:**

- 1** Le volume de la source audio est élevé. Accédez au lien Réglage des [commandes du volume](#).
- i** Appuyez sur le bouton Volume + pour augmenter le volume.

## **D Symptômes:**

### **- Son déséquilibré provenant des haut-parleurs**

#### **Guide de dépannage:**

Vérifiez le réglage de la balance du volume de l'ordinateur en effectuant les étapes suivantes : Réglage des [commandes du volume](#).

- i** Faites un clic droit sur l'icône du haut-parleur.
- ii** Sélectionnez les périphériques de lecture.
- iii** Faites un clic droit sur les périphériques de lecture par défaut et sélectionnez Propriétés.
- iv** Sélectionnez Niveaux et cliquez sur Balance. Les valeurs G et D doivent être identiques.



# Problèmes généraux

Le tableau suivant contient des informations générales sur les problèmes les plus courants avec le moniteur et des solutions.

| Symptômes courants                              | Description du problème                  | Solutions possibles  |
|---|--|--|
| Pas de vidéo / Voyant DEL d'alimentation éteint | Pas d'image                              | <ul style="list-style-type: none"><li>• Vérifiez l'intégrité de la connexion du câble vidéo entre l'ordinateur et le moniteur et qu'elle est correctement faite.</li><li>• Vérifiez que la prise électrique utilisée fonctionne correctement en branchant un autre appareil électrique dessus.</li><li>• Vérifiez que le bouton d'alimentation a bien été appuyé.</li><li>• Vérifiez que la bonne source a été sélectionnée via le menu <a href="#">Sélection de la source d'entrée</a>.</li></ul> |
| Pas de vidéo / Voyant DEL d'alimentation allumé | Pas d'image ou pas de luminosité         | <ul style="list-style-type: none"><li>• Augmentez la luminosité et le contraste via l'OSD.</li><li>• Utilisez la fonction de test automatique du moniteur.</li><li>• Vérifiez que les broches du connecteur du câble vidéo ne sont pas tordues ni cassées.</li><li>• Exécutez le diagnostic intégré.</li><li>• Vérifiez que la bonne source a été sélectionnée via le menu <a href="#">Sélection de la source d'entrée</a>.</li></ul>  |
| Pixels manquants                                | L'écran LCD possède des points.          | <ul style="list-style-type: none"><li>• Éteignez et rallumez l'écran.</li><li>• Les pixels qui sont éteints d'une manière permanente sont un défaut naturel de la technologie LCD.</li><li>• Pour plus d'informations sur la Politique de la qualité et des pixels des moniteurs Dell, visitez le site de support de Dell : <a href="http://www.dell.com/support/monitors">http://www.dell.com/support/monitors</a>.</li></ul>   |
| Pixels allumés en permanence                    | L'écran LCD possède des points lumineux. | <ul style="list-style-type: none"><li>• Éteignez et rallumez l'écran.</li><li>• Les pixels qui sont éteints d'une manière permanente sont un défaut naturel de la technologie LCD.</li><li>• Pour plus d'informations sur la Politique de la qualité et des pixels des moniteurs Dell, visitez le site de support de Dell : <a href="http://www.dell.com/support/monitors">http://www.dell.com/support/monitors</a>.</li></ul>   |
| Problèmes de luminosité                         | Image trop terne ou trop lumineuse       | <ul style="list-style-type: none"><li>• Réinitialisez le moniteur pour restaurer les Réglages d'usine.</li><li>• Ajustez la luminosité et le contraste via l'OSD.</li></ul>  |

| Symptômes courants   | Description du problème   | Solutions possibles  |
|--|---|--|
| Problèmes liés à la sécurité   | Signes visibles de fumée ou d'étincelles                            | <ul style="list-style-type: none"> <li>• N'effectuez aucun dépannage.</li> <li>• Contactez immédiatement Dell.</li> </ul>  |
| Problèmes intermittents  | Mauvais fonctionnement marche/arrêt du moniteur                     | <ul style="list-style-type: none"> <li>• Vérifiez que la connexion du câble vidéo entre l'ordinateur et le moniteur est correctement faite.</li> <li>• Réinitialisez le moniteur pour restaurer les Réglages d'usine.</li> <li>• Utilisez la fonction de test automatique du moniteur pour déterminer si le problème intermittent se produit dans le mode de test automatique.</li> </ul>      |
| Couleur absente  | Couleur absente de l'image  | <ul style="list-style-type: none"> <li>• Utilisez la fonction de test automatique du moniteur.</li> <li>• Vérifiez que la connexion du câble vidéo entre l'ordinateur et le moniteur est correctement faite.</li> <li>• Vérifiez que les broches du connecteur du câble vidéo ne sont pas tordues ni cassées.</li> </ul>   |
| Mauvaise couleur   | La couleur de l'image est incorrecte                                | <ul style="list-style-type: none"> <li>• Modifiez les paramètres des Modes pré-réglés dans le menu OSD Couleur en fonction de l'application.</li> <li>• Ajustez les valeurs R/V/B sous Personnalisé. Couleur dans le menu OSD Couleur.</li> <li>• Changez le Format de couleur d'entrée sur RVB PC ou YPbPr dans l'OSD Réglages avancés.</li> <li>• Exécutez le diagnostic intégré.</li> </ul> |
| Rétention d'image à partir d'une image statique qui a été affichée pendant une longue période sur le moniteur. | Une ombre faible à partir d'une image statique apparaît sur l'écran | <ul style="list-style-type: none"> <li>• Utilisez la fonction Economie d'énergie pour éteindre le moniteur chaque fois que vous ne l'utilisez plus (pour plus d'informations, voir <a href="#">Modes de gestion d'énergie</a>).</li> <li>• Vous pouvez également utiliser un économiseur d'écran qui change dynamiquement.</li> </ul>  |

# Problèmes spécifiques au produit

| Symptômes spécifiques   | Description du problème  | Solutions possibles  |
|---|--|--|
| L'image de l'écran est trop petite.                                   | L'image est centrée sur l'écran mais ne remplit pas la surface entière visible | <ul style="list-style-type: none"><li>• Vérifiez le réglage du Proportions dans l'OSD Paramètres affichage.</li><li>• Réinitialisez le moniteur pour restaurer les réglages d'usine.</li></ul>   |
| Impossible de régler le moniteur avec les boutons du panneau frontal. | L'OSD n'apparaît pas à l'écran.  | <ul style="list-style-type: none"><li>• Éteignez le moniteur, débranchez et rebranchez le câble d'alimentation, puis allumez le moniteur.</li><li>• Vérifiez si le menu OSD est verrouillé. Si oui, appuyez et maintenez le bouton à côté du bouton d'alimentation pendant 6 secondes pour le déverrouiller (pour plus d'informations, voir <a href="#">Verrouiller</a>).</li></ul>              |
| Pas de signal d'entrée lorsque les commandes sont utilisées.          | Pas d'image, le voyant est blanc.  | <ul style="list-style-type: none"><li>• Vérifiez la source du signal. Assurez-vous que l'ordinateur n'est pas en mode d'économie d'énergie en déplaçant la souris ou en appuyant sur une touche du clavier.</li><li>• Vérifiez que le câble de signal est branché correctement. Rebranchez le câble de signal si nécessaire.</li><li>• Réinitialisez l'ordinateur ou le lecteur vidéo.</li></ul> |
| L'image ne remplit pas l'écran entier.                                | L'image n'est pas aussi longue ou aussi large que l'écran.                     | <ul style="list-style-type: none"><li>• En raison des différents formats vidéo (proportions) des DVD, le moniteur peut ne pas s'afficher en plein écran.</li><li>• Exécutez le diagnostic intégré.</li></ul>   |

# Appendice

---

## Instructions de sécurité

Pour les affichages dotés de cadrans brillants, l'utilisateur devrait tenir compte de l'emplacement du cadran dans la mesure où il peut générer des reflets gênants de l'éclairage ambiant et des surfaces brillantes.

**⚠ ATTENTION : L'utilisation de contrôles, des réglages ou des procédures autres que ceux spécifiés dans la présente documentation risquent de vous exposer à des chocs, des électrocutions et/ou des dangers mécaniques.**

Pour plus d'informations sur les instructions de sécurité, consultez les informations relatives à la sécurité, à l'environnement et à la réglementation (SERI).

## Règlements de la FCC (États-Unis uniquement) et autres informations réglementaires

Pour le règlement de la FCC et les autres informations réglementaires, référez-vous au site Internet pour la conformité à la réglementation : [dell.com/regulatory\\_compliance](http://dell.com/regulatory_compliance).

## Contacteur Dell

**REMARQUE** : Si vous n'avez pas de connexion Internet active, vous pouvez trouver les informations pour nous contacter sur votre facture d'achat, votre bordereau d'emballage, votre relevé ou le catalogue des produits Dell.

Dell offre plusieurs options de services et d'assistance téléphonique et en ligne. Leur disponibilité est différente suivant les pays et les produits, et certains services peuvent ne pas vous être offerts dans votre région.


**Pour obtenir le support en ligne du moniteur :**

Consultez [www.dell.com/support/monitors](http://www.dell.com/support/monitors).

**Pour contacter Dell pour la vente, le support technique ou les problèmes de service-clientèle :**

- 1 Allez sur [dell.com/support](http://dell.com/support).
- 2 Vérifiez votre pays ou région dans le menu déroulant Choisir un Pays/Région dans le coin supérieur gauche de la page.
- 3 Cliquez sur Nous contacter à côté de la liste déroulante de pays.
- 4 Sélectionnez le lien adéquat du service ou de l'assistance requise.
- 5 Choisissez la méthode pour contacter Dell qui vous convient le mieux.

# Installation de votre moniteur d'affichage

 **REMARQUE** : La résolution d'entrée maximum à **3840 x 2160** lorsque vous sélectionnez Film HDR ou Jeu HDR dans Couleur sur les fonctions de l'OSD peut être prise en charge.

## Réglage de la résolution d'affichage sur 1920 x 1080

Pour de meilleures performances, réglez la résolution d'écran sur 1920 x 1080 pixels en effectuant les étapes suivantes:

### Sous Windows Vista, Windows 7, Windows 8 ou Windows 8.1:

- 1 Pour Windows 8 ou Windows 8.1 uniquement, sélectionnez Bureau pour passer au bureau standard.
- 2 Sélectionnez Résolution d'écran.
- 3 Cliquez sur la liste déroulante Résolution d'écran et sélectionnez 1920 x 1080.
- 4 Cliquez sur OK.


### Sous Windows 10:

- 1 Cliquez droit sur le bureau puis cliquez sur **Paramètres d'affichage**.
- 2 Cliquez sur **Paramètres d'affichage avancés**.
- 3 Cliquez sur la liste déroulante de la résolution d'écran et sélectionnez 1920 x 1080.
- 4 Cliquez sur **Appliquer**.

Si vous ne voyez pas la résolution recommandée en tant qu'option, vous pourriez avoir à mettre à jour votre pilote de carte graphique. Veuillez choisir le scénario ci-dessous qui décrit le mieux le système d'ordinateur que vous utilisez, et suivez les étapes fournies.

## Ordinateur Dell

- 1 Allez sur le site <http://www.dell.com/support/>, saisissez l'ID de service, et téléchargez le dernier pilote pour votre carte graphique.
- 2 Après avoir installé les pilotes pour votre carte graphique, essayez de re-régler la résolution sur 1920 x 1080.

 **REMARQUE** : Si vous ne pouvez toujours pas régler la résolution sur 1920 x 1080, veuillez contacter Dell pour plus d'informations sur les cartes graphiques compatibles avec ces résolutions.

# Ordinateur non-Dell

## Sous Windows Vista, Windows 7, Windows 8 ou Windows 8.1:

- 1 Pour Windows 8 ou Windows 8.1 uniquement, sélectionnez Bureau pour passer au bureau standard.
- 2 Cliquez avec le bouton droit sur le Bureau et cliquez sur **Personnalisation**.
- 3 Cliquez sur **Modifier les réglages d'affichage**.
- 4 Cliquez sur **Réglages avancés**.
- 5 Identifiez le fournisseur de votre carte graphique à partir de la description en haut de la fenêtre (par exemple NVIDIA, ATI, Intel etc.).
- 6 Référez-vous au site Internet du fournisseur de votre carte graphique pour un pilote mis à niveau (par exemple, <http://www.ATI.com> OU <http://www.NVIDIA.com>).
- 7 Après avoir installé les pilotes pour votre carte graphique, essayez de re-régler la résolution sur 1920 x 1080.

## Sous Windows 10:


- 1 Cliquez droit sur le bureau puis cliquez sur **Paramètres d'affichage**.
- 2 Cliquez sur **Paramètres d'affichage avancés**.
- 3 Cliquez sur **Afficher les propriétés de l'adaptateur**.
- 4 Identifiez le fournisseur de votre carte graphique à partir de la description en haut de la fenêtre (par exemple NVIDIA, ATI, Intel etc.).
- 5 Référez-vous au site Internet du fournisseur de votre carte graphique pour un pilote mis à niveau (par exemple, <http://www.ATI.com> OU <http://www.NVIDIA.com>).
- 6 Après avoir installé les pilotes pour votre carte graphique, essayez de re-régler la résolution sur 1920 x 1080.



**REMARQUE:** Si vous ne pouvez pas régler la résolution recommandée, veuillez contacter le fabricant de votre ordinateur ou envisager d'acheter un adaptateur graphique prenant en charge la résolution vidéo.

# Instructions d'entretien

## Nettoyer votre moniteur

 **ATTENTION** : Avant de nettoyer le moniteur, débranchez son cordon d'alimentation de la prise murale.

 **AVERTISSEMENT** : Lisez et suivez les [Instructions de sécurité](#) avant de nettoyer le moniteur.

Pour les meilleures pratiques, suivez les instructions dans la liste ci-dessous pendant le déballage, le nettoyage ou la manipulation de votre moniteur :

- Pour nettoyer votre écran anti-statique, humidifiez légèrement un chiffon doux et propre avec de l'eau. Si possible, utilisez un tissu de nettoyage spécial écran ou une solution adaptée au revêtement anti-statique. Ne pas utiliser de produits à base de benzène, un diluant, de l'ammoniaque, des nettoyeurs abrasifs ou des produits à base d'air comprimé.
- Utilisez un chiffon légèrement humidifié et tiède pour nettoyer le moniteur. Évitez d'utiliser toutes sortes de détergents car certains peuvent laisser un film trouble sur le moniteur.
- Si vous remarquez la présence de poudres blanches lors du déballage de votre moniteur, éliminez-les à l'aide d'un chiffon.
- Manipulez votre moniteur avec soin car les moniteurs de couleur foncée peuvent être rayés et laisser des marques de rayures blanches plus facilement que les moniteurs de couleur claire.
- Pour aider à conserver une qualité d'image optimale sur votre moniteur, utiliser un économiseur d'écran qui change dynamiquement et veuillez éteindre votre moniteur quand vous ne l'utilisez pas.